

# РУКОВОДСТВО ПО ЭКСПЛУАТАЦИИ БИОКАМИН GROUND FLOOR



**ВНИМАНИЕ:**

Необходимо внимательно ознакомиться с Руководством перед первым использованием биокамина Planika Groundfloor.

При использовании изделия следует соблюдать инструкции, содержащиеся в настоящем Руководстве, а также все соответствующие правила, касающиеся техники безопасности.

# СОДЕРЖАНИЕ

1. Описание изделия .....	3
а. Общие характеристики .....	3
б. Компания Planika и окружающая среда .....	3
с. Размеры .....	3
2. Техника безопасности .....	4
4. Инструкции по эксплуатации .....	9
5. Чистка и техническое обслуживание .....	11
6. Дополнительные сведения .....	11
а. Технические данные .....	11
б. Утилизация и переработка .....	11

## 1. Описание изделия

### а. Общие характеристики

Биокамин Planika Groundfloor представляет собой эксклюзивный предмет интерьера в виде кофейного столика с биокамином, служащим источником живого огня без дыма.

Биокамин Groundfloor изготовлен из МДФ, шпонированного черным американским орехом, с инновационным покрытием Promatect, итальянского стекла и нержавеющей стали.

Объем топливного блока - 1 л. Время горения составляет 3 часа.

Биокамин Planika Groundfloor предназначен исключительно для декоративных целей и служит для создания уютной домашней атмосферы.

### б. Компания Planika и окружающая среда

**Для установки биокамина не требуется вытяжка или дымоход.** Его можно использовать в любом хорошо проветриваемом помещении достаточного объема. Отсутствие дымохода также означает то, что все тепло остается в пределах помещения.

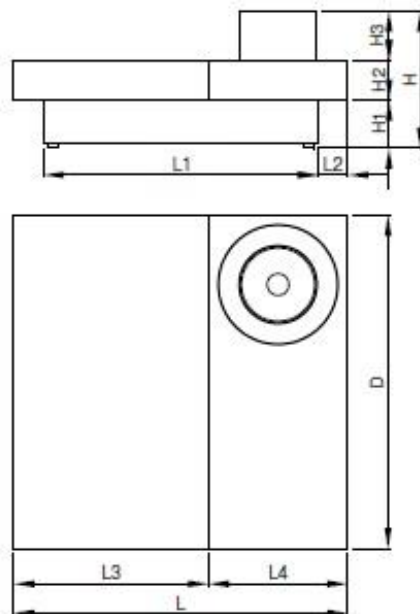
Благодаря использованию специально разработанного топлива на основе спирта FANOLA® при работе камина не происходит выброса вредных веществ в атмосферу. Камин является экологически чистым. Остаточные продукты сгорания, такие как пепел или сажа, отсутствуют!

### ПРИМЕЧАНИЕ:

Биокамин Planika Groundfloor предназначается для использования внутри помещения.

Не является отопительной установкой.

### с. Размеры



	[mm]	["]
H	534	21
H1	187	7 <sup>3</sup> / <sub>8</sub>
H2	155	6 <sup>1</sup> / <sub>8</sub>
H3	192	7 <sup>1</sup> / <sub>2</sub>
L1	1070	42 <sup>1</sup> / <sub>8</sub>
L2	115	4 <sup>1</sup> / <sub>2</sub>
L3	758	29 <sup>7</sup> / <sub>8</sub>
L4	542	21 <sup>3</sup> / <sub>8</sub>
L	1300	51 <sup>2</sup> / <sub>8</sub>
D	1300	51 <sup>2</sup> / <sub>8</sub>

## 2. Техника безопасности

Соблюдение рекомендаций по технике безопасности, приведенных ниже, позволит избежать повреждения изделия, а также возникновения потенциально опасных ситуаций, способных привести к телесным повреждениям окружающих.

Для того, чтобы обеспечить правильное, безопасное использование биокамина Planika Groundfloor, необходимо соблюдать приведенные ниже инструкции:

**Перед началом сборки изделия выберите подходящее место для установки, учитывая следующие правила:**

- Изделие следует устанавливать на ровной горизонтальной поверхности, чтобы обеспечить его устойчивость.
- Необходимо обеспечить достаточную естественную вентиляцию в помещении, в котором используется биокамин Planika. В случае необходимости следует усилить вентиляцию, оставив открытым окно или дверь. См. Таблицу, приведенную ниже.

Минимальная площадь помещения (м <sup>2</sup> )*	Циркуляция воздуха (п/ч)**	Примечания
19,6	1,0	полная циркуляция воздуха за 1 ч в помещении, где используется биокамин Planika
32,3	0,6	типичная циркуляция воздуха в зданиях с сильным сквозняком и обычной вентиляцией
97,3	0,2	циркуляция воздуха зависит от негерметичности здания

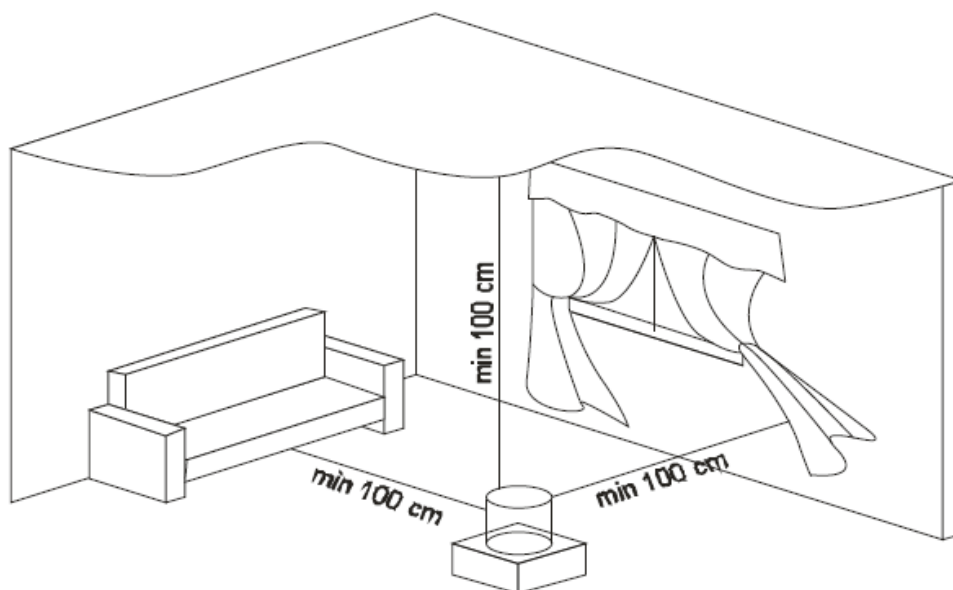
\* Высота помещения H=2,6 м

\*\* Общие указания по циркуляции воздуха:

Циркуляция воздуха [п/ч]	Примечания
0 - 0,5	Закрытые окна и двери
0,3 - 1,5	Приоткрытые окна без штор и жалюзи
5,0 – 10,0	Наполовину открытые окна

п/ч – кратность циркуляции воздуха в помещении, например, 0,5 п/ч означает, что за 1 час воздух в помещении заменяется наполовину.

- Рекомендуется избегать резких движений вблизи горящего биокамина, особенно над стеклянным цилиндром, т.к. это может повлиять на пламя.
- Запрещается помещать биокамин Planika в местах, где создается сильный сквозняк, а также вблизи вентиляторов и аналогичных устройств, служащих для проветривания помещения.
- Запрещается помещать изделие там, где в атмосфере могут присутствовать потенциально взрывчатые и/или горючие вещества, например, пары лаков, промышленная пыль, и т.п.
- Запрещается перемещать горящий биокамин. Перемещение биокамина разрешается только после того, как топливо полностью сгорит, а камин остынет.
- Во время горения изделия обязательно должен быть установлен стеклянный цилиндр.
- Запрещается помещать изделие на расстоянии менее 1 м от легко воспламеняемых предметов. Запрещается помещать и хранить топливо FANOLA® на расстоянии менее 100 см от биокамина Planika Groundfloor.



#### **Общие правила безопасности:**

- Детям запрещается разжигать и использовать биокамин Planika без присмотра взрослых.
- Запрещается помещать любые предметы (особенно легко воспламеняемые) на изделие или его опору.
- Запрещается самостоятельно ремонтировать биокамин Planika и вносить изменения в его конструкцию.
- Запрещается использовать детали биокамина, имеющие механические повреждения.
- Следует использовать только такое топливо, которое специально предназначено для биокаминов Planika.
- Запрещается сжигать в камине дерево, бумагу и любые другие предметы, т.к. это может привести к повреждению биокамина.

## **Используйте топливо FANOLA®, рекомендованное изготовителем**

- Использование других видов топлива может привести к тому, что в процессе горения будут выделяться газы, потенциально опасные для здоровья.
- Прием топлива FANOLA® внутрь и вдыхание его паров недопустимо. Избегайте попадания топлива в глаза и на кожу.
- Топливо FANOLA® следует хранить в безопасном месте, недоступном для детей, животных и посторонних людей.
- **Категорически запрещается добавлять топливо в резервуар в процессе горения**

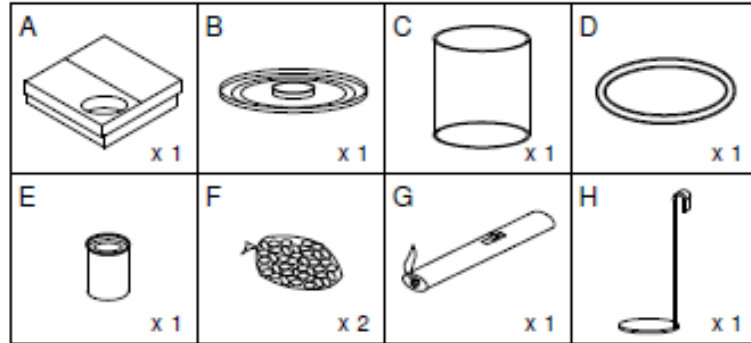


- Запрещается курить во время работы с топливом.
- Пролитое топливо может привести к возникновению пожара. Если топливо пролито, вытрите его или дождитесь, пока оно полностью не испарится.
- Запрещается помещать внутрь камина любые предметы и вещества, кроме предоставленных изготовителем.
- Следует использовать только аксессуары Planika, предоставленные изготовителем, при этом необходимо соблюдать соответствующие инструкции, приведенные в Руководстве.
- При эксплуатации изделие сильно нагревается, поэтому следует соблюдать осторожность.
- Запрещается наклоняться над горящим камином и помещать руки внутрь камина.
- Запрещается закрывать биокамин Planika, т.к. это может привести к возникновению пожара.
- Запрещается направлять струю воздуха на пламя (например, с помощью вентилятора), т.к. это может привести к распространению пламени вонне камина.
- Гасить пламя в биокамине следует с помощью прилагаемого металлического инструмента, соблюдая соответствующие инструкции, приведенные в Руководстве.
- Перед заливанием топлива необходимо подождать, чтобы резервуар достаточно остыл – по меньшей мере 10 минут.
- Категорически запрещается вынимать из камина чашку с топливом во время горения.
- Разжигать камин разрешается только с помощью металлического инструмента и зажигалки, предоставленных изготовителем. Запрещается использовать для этой цели спички и обычные зажигалки.
- Топливо следует сжигать полностью, т.к. в противном случае могут образовываться горючие газы и неприятный запах.
- Если топливо не воспламеняется, это может означать, что оно имеет слишком низкую температуру. В этом случае следует подождать, пока топливо не нагреется до комнатной температуры.

### 3. Установка

Перед началом сборки изделия необходимо ознакомиться с Разделом 2 настоящего Руководства («Техника безопасности»). Для того, чтобы обеспечить правильную сборку и установку камина Planika Groundfloor, выполните следующие действия:

3.1. Вскройте упаковку и выньте все детали биокамина Groundfloor. Проверьте все элементы:

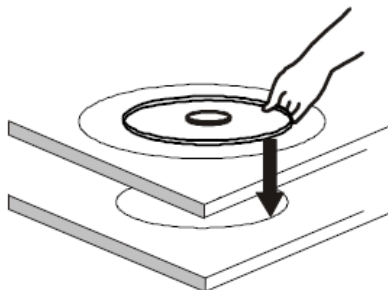


СИМВОЛ	ОПИСАНИЕ ЭЛЕМЕНТА	КОЛ-ВО	ИСПОЛЬЗОВАНИЕ
A	Стол	1	МОНТАЖНЫЕ ЭЛЕМЕНТЫ
B	Диск из нержавеющей стали	1	
C	Стеклянный цилиндр	1	
D	Стеклянное кольцо	1	
E	Чаша из нержавеющей стали	1	
F	Декоративные камни	2	
G	Зажигалка	1	РАБОЧИЕ ЭЛЕМЕНТЫ
H	Манипулятор*	1	

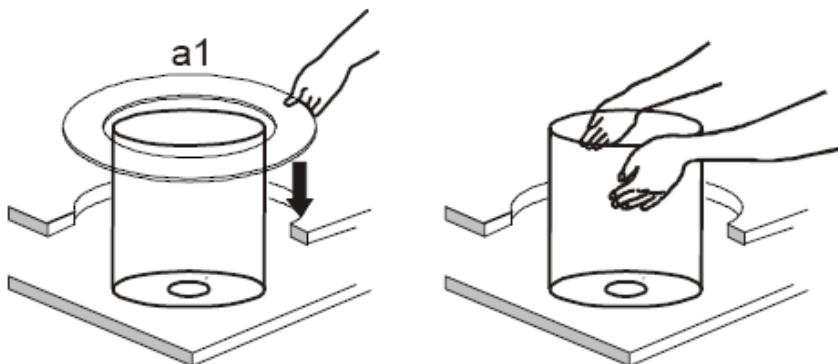
\* Служит для того, чтобы вынимать чашку и разжигать огонь (загнутый конец) и для того, чтобы гасить огонь (конец с круглой пластинкой).

3.2. Выберите место, подходящее для установки биокамина, в соответствии с описанием, данным в Разделе 2.

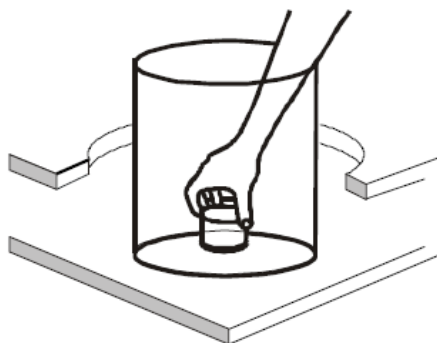
3.3. Стол (A) следует установить на ровной горизонтальной поверхности. Не забывайте о необходимости соблюдать указанное минимальное расстояние от камина Planika до легко воспламеняемых предметов. Установите стальной диск (B) внутрь столика (A).



3.4. Установите стеклянное кольцо (D) в верхней части столика. Установите стеклянный цилиндр в центре диска (C) таким образом, чтобы логотип *Planika* оказался на дне цилиндра.



3.5. Уложите декоративные камни (F) на песок. Декоративные камни (F) следует располагать на диске (B) равномерно вокруг отверстия диска (B) таким образом, чтобы они не попадали в пламя камина. Вставьте чашу (E) в отверстие диска (B) из нержавеющей стали.



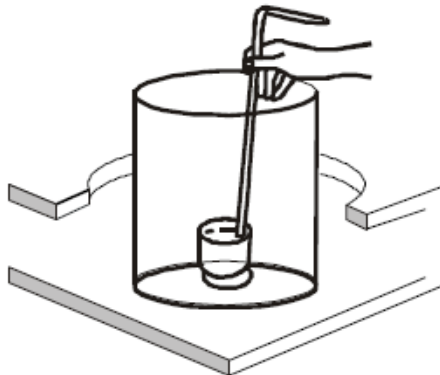
После установки в соответствии с вышеприведенными инструкциями биокамин *Planika* Groundfloor готов к использованию.



## 4. Инструкции по эксплуатации

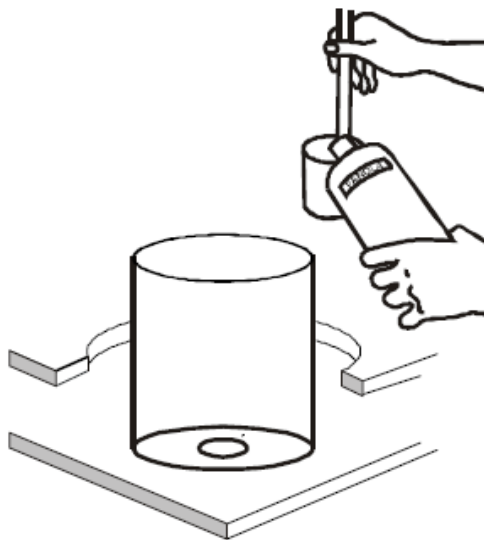
Перед началом использования изделия внимательно прочтите Раздел 2 настоящего Руководства.

4.1. Используя манипулятор (Н), выньте чашу (Е), зацепив металлическую насадку внутри чаши.



4.2. Заполните чашу (Е), удерживаемую манипулятором (Н), топливом FANOLA®. Избегайте переливания топлива через край чаши. Заливайте топливо очень аккуратно, т.к. пролитое топливо может привести к пожару. Воспламенение топлива, пролитого на изделие, может вызвать появление трещин на цилиндре (С) и стеклянном кольце (D).

**Осторожно:** Максимальный уровень топлива в чаше - примерно 1 см от верхнего края чаши.

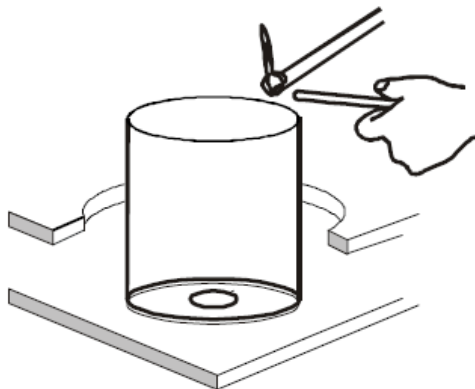


4.3. Используя манипулятор (Н), установите чашу (Е) внутрь отверстия диска (В). Устанавливая чашу, соблюдайте особую осторожность во избежание выплескивания топлива. В случае, если топливо все же попадет на изделие, следует досуха вытереть соответствующие места перед разжиганием камина.

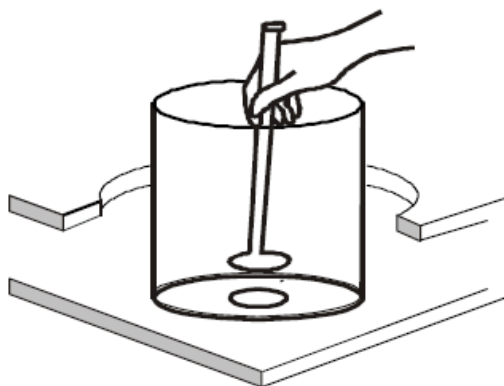
Если топливо прольется внутрь стеклянного цилиндра (С), рекомендуется подождать, пока оно полностью не испарится. Воспламенение топлива, пролитого мимо чаши внутрь стеклянного цилиндра (С), может вызвать появление трещин на цилиндре (С). После того как чаша (Е) с топливом вставлена в отверстие диска, следует поджечь топливо, оставшееся на конце

манипулятора, с помощью прилагаемой зажигалки (G). Затем коснитесь поверхности топлива в чаше (E) горящим концом манипулятора (H).

**Внимание!** Топливо FANOLA®, находящееся в чаше, разрешается зажигать только с помощью манипулятора (H) и зажигалки (G).



4.4. Топливо всегда должно догорать полностью. Если потребуется погасить пламя, используйте манипулятор (H): поместите пластинку, находящуюся на конце инструмента, на верхний край чаши (E), и удерживайте ее в этом положении в течение нескольких секунд.



## 5. Чистка и техническое обслуживание

Биокамин Planika Groundfloor не требует специального технического обслуживания, кроме обычной чистки. Для чистки корпуса изделия используйте мягкую влажную ткань и неагрессивное чистящее средство. Для протирки деталей из нержавеющей стали, стекла и дерева следует использовать чистящее средство, специально предназначенное для чистки данных материалов.

### Внимание:

После того, как биокамин Planika Groundfloor будет использован несколько раз, чашку для топлива следует прочистить. Для чистки разрешается использовать только топливо FANOLA® и мягкую ткань.

## 6. Дополнительные сведения

### а. Технические данные

- |                                  |  |
|----------------------------------|--|
| • Тип изделия                    | Биокамин Planika   |
| • Модель                         | Groundfloor  |
| • Макс. тепловая мощность        | 1,9 кВт  |
| • Мин. площадь помещения         | 36 м <sup>3</sup> (14 м <sup>2</sup> при высоте потолка 2,6 м) |
| • Емкость резервуара для топлива | 1 л  |
| • Рекомендуемое топливо          | FANOLA®  |
| • Изготовитель                   | PLANIKA.   |

### б. Утилизация и переработка

Правила ликвидации использованного изделия:

- Необходимо соблюдать законодательство по утилизации и переработке, принятое в вашей стране
- Утилизировать использованные топливные контейнеры в установленном порядке

---

**В случае возникновения технических проблем или вопросов обратитесь к Вашему дилеру.**